



Comune di Collecchio

Quadro Conoscitivo per il nuovo PSC

**Integrazioni ai documenti già presentati
con approfondimento dei dati 2012-2016
- Scenario economico -**



Tendenze economiche recenti: principali caratteristiche evidenziate nel documento Soliani

Il documento del Prof. Lamberto Soliani del 2014 (con dati aggiornati al 2012) ha messo in luce le tendenze economiche emergenti in Italia e nel Comune di Collecchio. Da sottolineare i seguenti punti:

- **tenuta complessiva**, dentro la crisi, di una economia provinciale capace di tenere livelli occupazionali discreti e buona capacità di esportazione;
- conferma della presenza importante di alcuni settori economici, in particolare legati all'**agroindustria** e della connessa filiera **dell'impiantistica e delle macchine per la trasformazione dei prodotti alimentari**;
- la durata prolungata della crisi ha però riflessi **occupazionali negativi sui giovani** dovuta alla carenza di nuove opportunità: la tenuta occupazionale sconta la **modestia dei nuovi ingressi** nel mercato del lavoro;
- difficoltà nei settori di servizio e soprattutto nel commercio al dettaglio a causa della **caduta pluriennale dei consumi** delle famiglie.



Cosa è cambiato negli scenari economici degli ultimi anni rispetto ai punti evidenziati nel documento Soliani

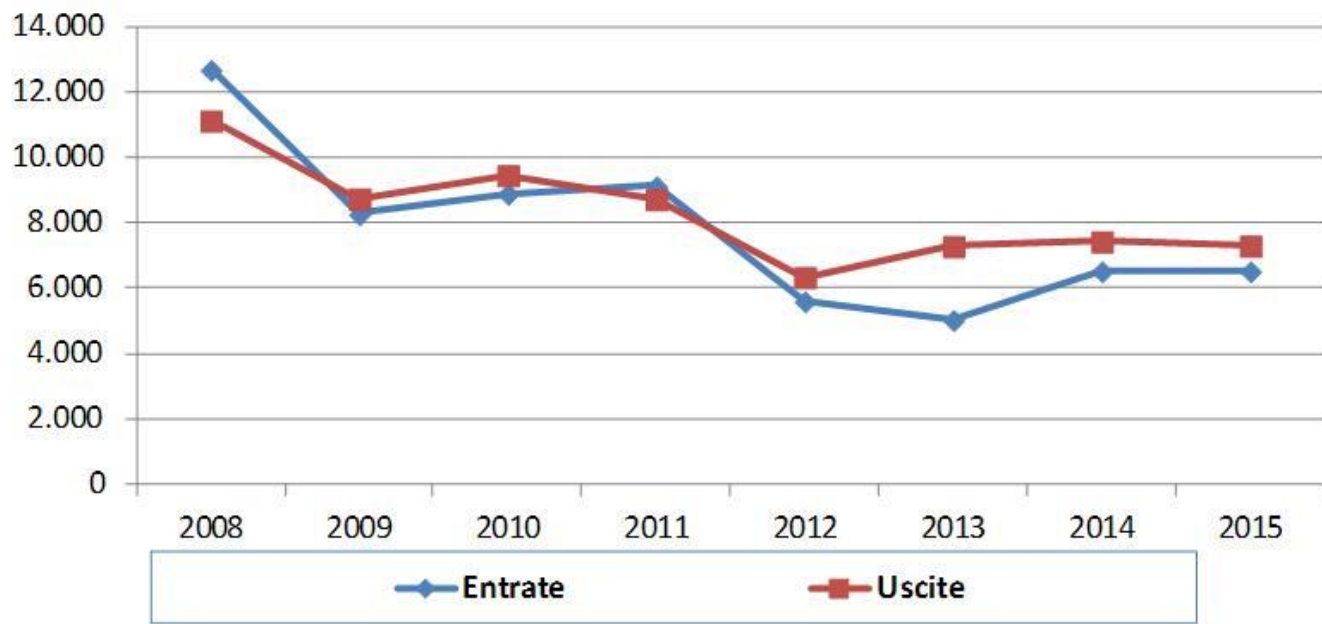
Cosa sta cambiando negli ultimi anni rispetto a queste tendenze?

- nel 2015/2016 si intravede un **rilancio nelle performances dell'economia provinciale**, una piccola ripresa che ha il pregio di riguardare la maggior parte dei settori economici e delle tipologie di impresa;
- la **ripresa della domanda interna**, pur nella sua modestia, segna il vero spartiacque da una situazione fortemente penalizzante che ha caratterizzato un lungo ciclo di caduta dei consumi interni durato quasi sette anni;
- sono però **limitati riflessi occupazionali** di questi cenni di ripresa; solo dalla fine del 2015 si avverte una tendenziale inversione di tendenza rispetto alla prolungata fase negativa del mercato del lavoro: ancora negativi nel 2015 i saldi nell'edilizia e in numerosi settori terziari;
- la **ripresa delle vendite al dettaglio** segnala un mutamento da tempo atteso che finalmente sembra trovare spazio, ancora con fatica, specie per gli alimentari (e nei prodotti innovativi del non alimentare).



Attenuazione della caduta occupazionale: alcuni segnali positivi

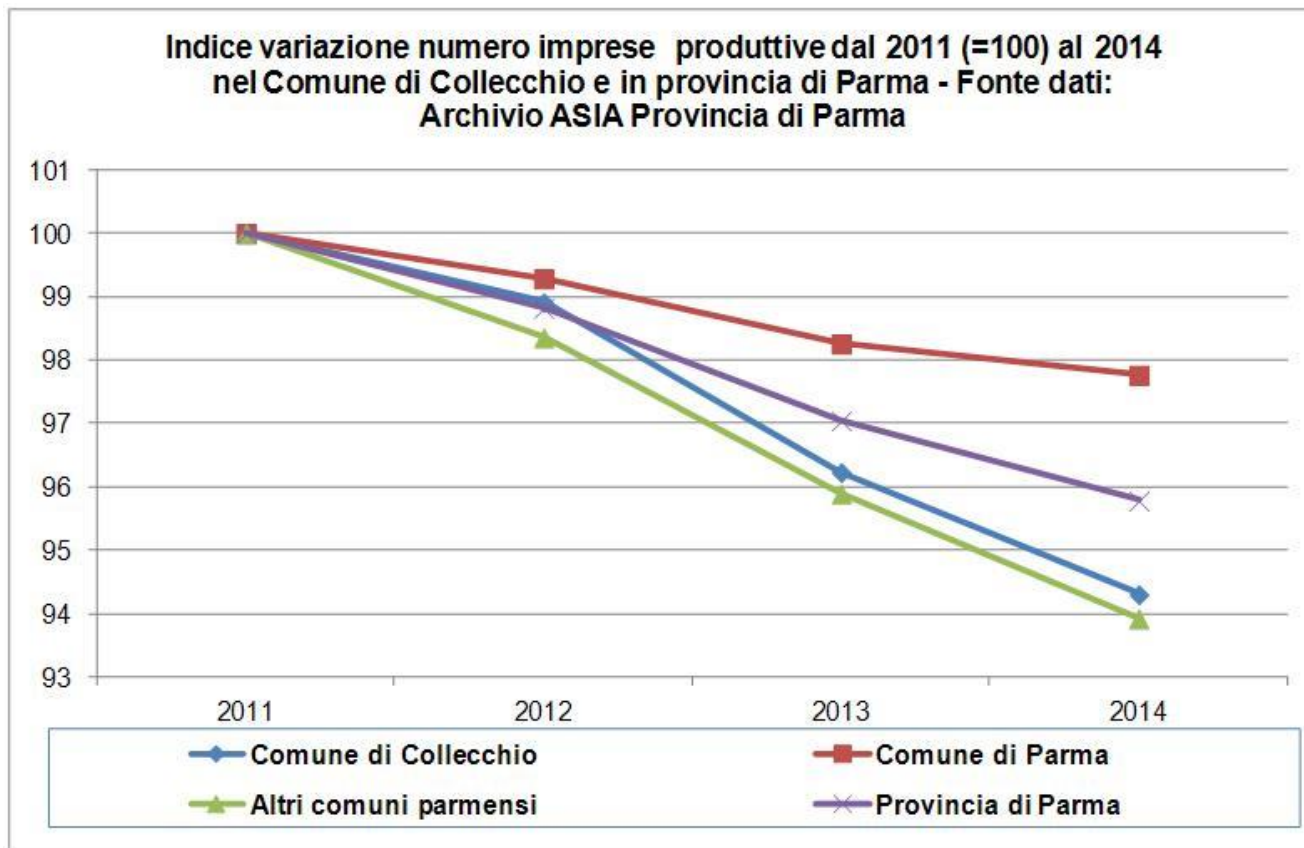
Provincia di Parma - Movimenti occupazionali in entrata e in uscita nelle imprese per anno nel periodo 2008-2015 - Fonte Rapporto Excelsior Camera di Commercio



A motivare la scarsa domanda di nuovo lavoro: percezione di molte imprese di **adeguatezza delle risorse occupazionali a disposizione** al confronto con le **lente dinamiche congiunturali**. L'occupazione migliora di qualità: **cala quota stagionale e aumentano i contratti a tempo indeterminato**.



Indice in calo del numero imprese produttive dal 2011: calo più accentuato in provincia che nella città di Parma

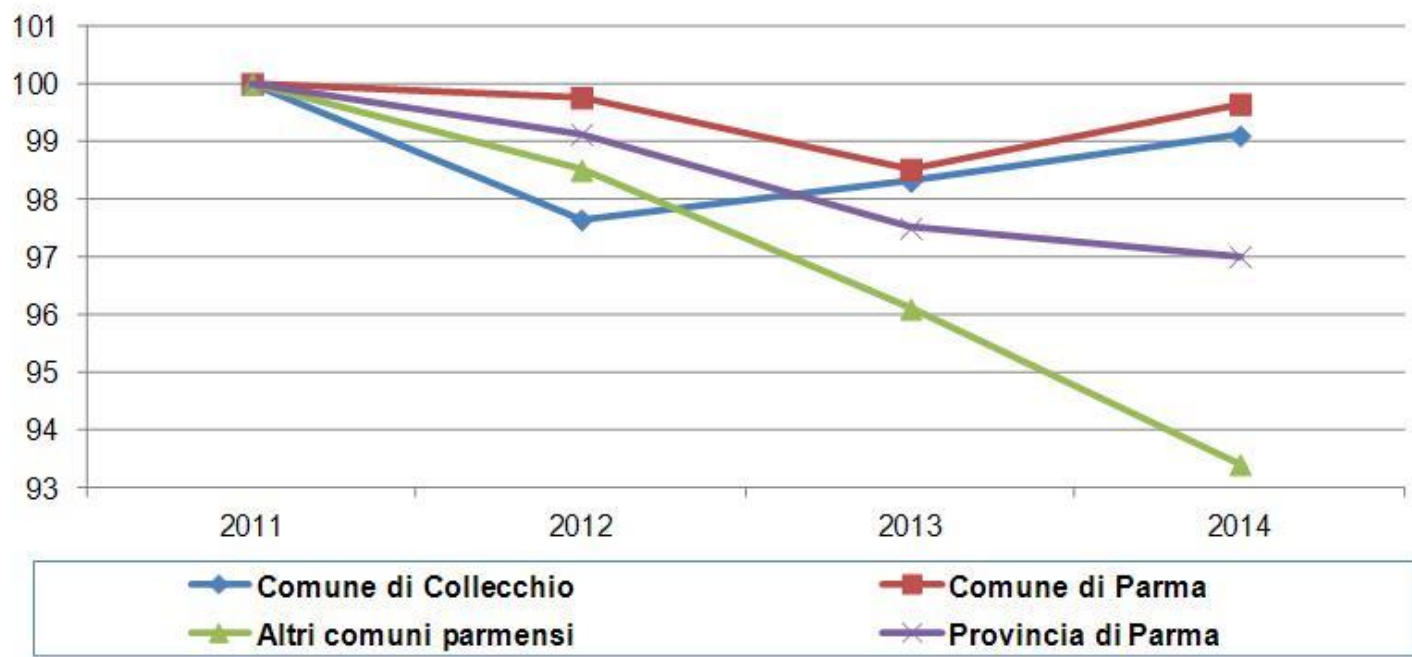


Nel Comune di **Collecchio è rilevante la contrazione del numero delle imprese dal 2011 al 2014 (-5,7%)** con un trend che assimila l'andamento del Comune a quello degli altri Comuni della provincia parmense (tranne il capoluogo Parma, comunque in calo).



Lieve recupero di occupati dal 2013 nelle imprese produttive: Collecchio ha trend quasi simili a quelli del capoluogo Parma

Indice variazione numero addetti nelle imprese produttive dal 2011 (=100) al 2014 nel Comune di Collecchio e in provincia di Parma -
Fonte dati: Archivio ASIA Provincia di Parma

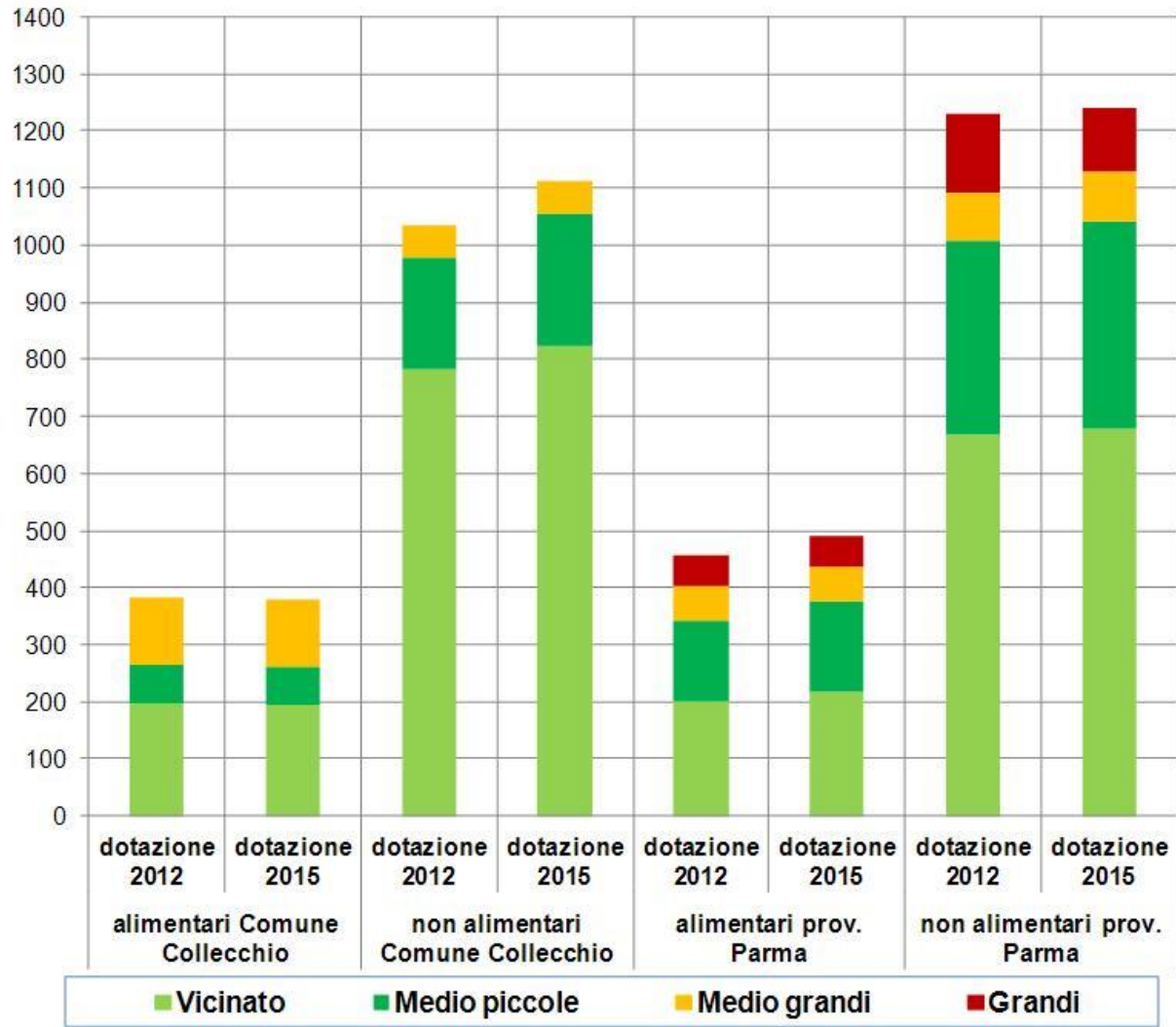


Il parziale recupero occupazionale nel 2013 e nel 2014 allinea Collecchio con le aree di migliore performance dell'economia provinciale trainate, in realtà, da pochi settori.



Nel commercio al dettaglio il Comune di Collecchio evidenzia dotazioni procapite di superficie inferiori alla provincia

Dotazione superficie di vendita ogni 1.000 residenti in Comune di Collecchio e in provincia di Parma - Confronto anni 2012 e 2015



La dotazione procapite di **esercizi di vicinato** è a Collecchio: **alimentari simile a media provinciale; non alimentari più della media provinciale.**

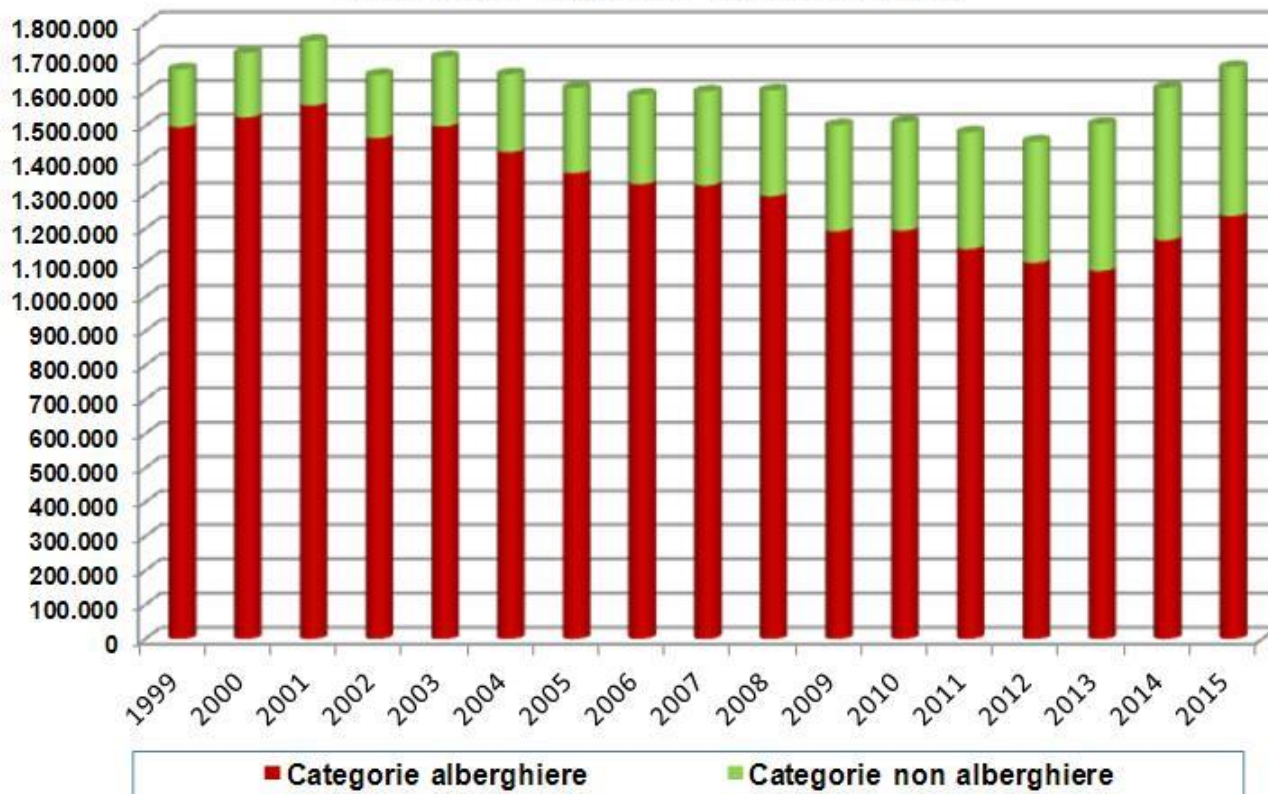
Modesta dotazione dell'insieme delle **medie e grandi strutture (477 mq. ogni mille abitanti)**, rispetto alla dotazione provinciale (**832 mq. ogni mille residenti**), dovuta a mancanza di grandi strutture e **minore dotazione di medio-piccole strutture, in particolare nel comparto alimentari.**



Nel turismo in provincia di Parma si assiste negli ultimi anni ad un recupero di presenze, specie nell'extralberghiero

Presenze nelle strutture ricettive a gestione imprenditoriale - alberghiere e non - in provincia di Parma dal 1999 al 2015

Fonte dati: Regione Emilia-Romagna



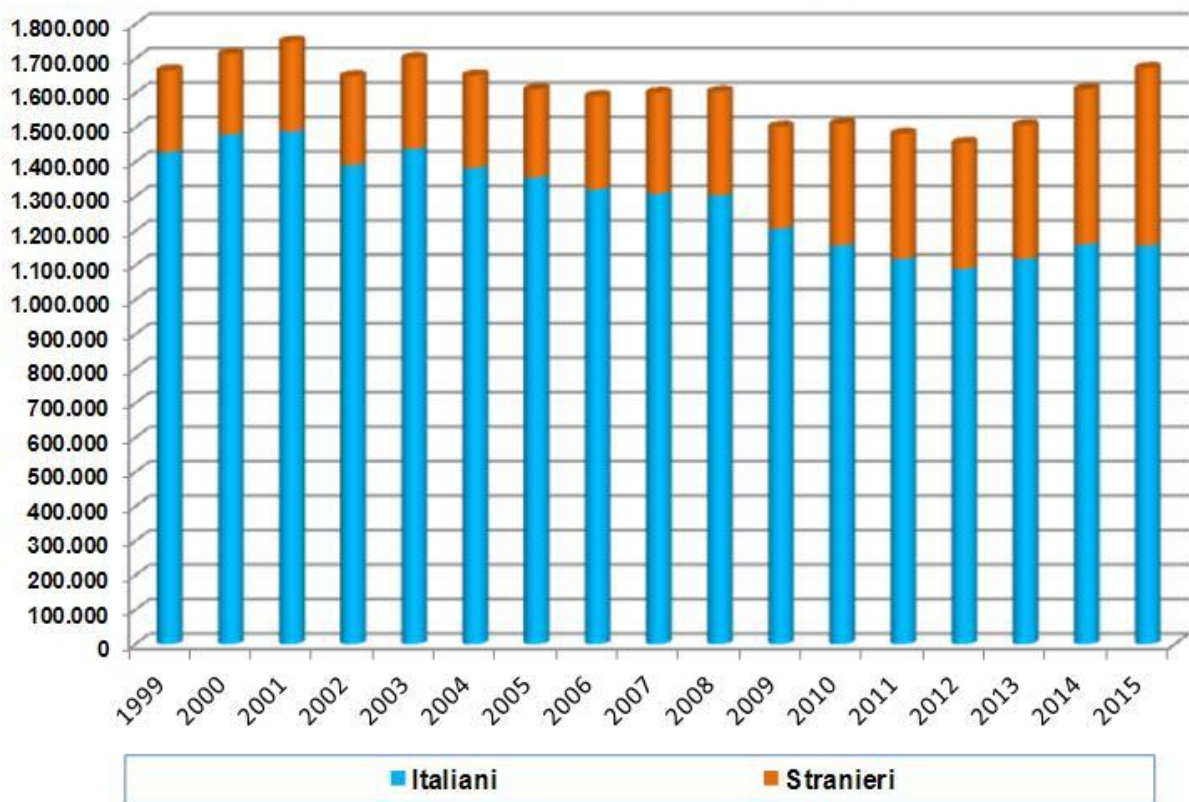
La **rilevanza dell'extralberghiero**, minima fino ai primi anni 2000, prende progressivamente quota fino a rappresentare percentuali di arrivi e presenze di spessore significativo.

Più marcato però l'indirizzo della clientela internazionale verso le tipologie alberghiere più qualificate.



Nel turismo in provincia di Parma si assiste negli ultimi anni ad un recupero di presenze dall'estero, specie in estate

Presenze nelle strutture ricettive a gestione imprenditoriale - italiani e stranieri - in provincia di Parma dal 1999 al 2015
Fonte dati: Regione Emilia-Romagna



La **stagionalità dei flussi** vede una particolare accentuazione dei flussi dall'estero in termini di arrivi in estate quando diventa **numericamente prioritaria (in luglio e agosto)**, mentre la ripartizione delle presenze è più equilibrata: fra il 30 e il 40% in estate e, nei restanti mesi, sempre attorno al 25-30%.



Alcune considerazioni e indicazioni per il Piano

I segnali positivi, ancorché parziali, che si sono manifestati a livello nazionale e locale consentono di guardare con più fiducia alla **possibilità di avviare un ciclo di trasformazione urbana e territoriale orientato alla qualità degli assetti** e allo sviluppo dei settori emergenti nel panorama economico:

- da confermare le indicazioni già delineate circa l'esigenza di processi di miglioramento della qualità degli insediamenti economici del territorio, di potenziamento e qualificazione infrastrutturale e, allo stesso tempo, **attenti alla qualità ambientale e sostenibilità sociale degli interventi**;
- da non sottovalutare, al riguardo, anche gli effetti delle scelte di **pianificazione sulla dimensione urbana degli assetti**: oggi una componente essenziale delle strategie di sviluppo economico;
- vista la tendenziale ripresa dei consumi si può ipotizzare che, assieme al necessario **consolidamento del commercio di vicinato lungo gli assi principali dell'offerta** già presenti nel Comune, si possa **sviluppare sia il comparto dei pubblici esercizi, sia quello delle medio-piccole strutture di vendita** la cui presenza nel comune di Collecchio è oggi nettamente inferiore alla media provinciale.